



**Polskie Porty Lotnicze**

## **Księga znaku**

Polskie Porty Lotnicze S.A.

## Spis treści

<b>1.</b>	Znak podstawowy .....	3
<b>2.</b>	Sygnet .....	3
<b>3.</b>	Znak podstawowy – dodatkowe warianty .....	4
<b>3.</b>	Kolorystyka znaku .....	5
<b>4.</b>	Pole ochronne znaku .....	6
<b>5.</b>	Wielkość minimalna .....	6
<b>6.</b>	Umieszczanie znaku na tłach .....	7
<b>7.</b>	Umieszczanie znaku na kontrastowych fotografiach .....	8
<b>8.</b>	Podstawowe błędy i niedozwolone modyfikacje .....	9
<b>9.</b>	Znak na papierze firmowym .....	10
<b>10.</b>	Przykłady użycia znaku na drukach .....	11

## Znak podstawowy



Znakiem firmowym Polskich Portów Lotniczych S.A. są dwa samoloty w formie piktogramów umieszczone w odbiciu lustrzanym na planie koła, napis „PPL” znajdujący się w centralnym miejscu na poziomej osi okręgu oraz napis „Polskie Porty Lotnicze”.

Znak podstawowy składa się z sygnetu i logotypu w układzie poziomym.

## Sygnet



W sytuacjach, kiedy znak w podstawowej wersji nie będzie się prezentować korzystnie, można zastosować wariant alternatywny – sam sygnet.

## Znak podstawowy – dodatkowe warianty

### Znak podstawowy – język angielski



sygnet

logotyp

### Znak podstawowy – wersja dwujęzyczna



sygnet

logotyp

### Znak podstawowy z określeniem formy prawnej



sygnet

logotyp

# Kolorystyka znaku

Pozytywowa forma znaku



Negatywowa forma znaku



## Druk:

PANTONE 295 cv

RAL 5003

CMYK 100 / 56 / 0 / 34

## Internet:

RGB 0 / 102 / 153

WEB 006699

Znak w kolorze czarnym



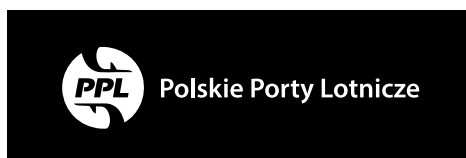
Czarny 60%



Czarny 10%



Negatywowa forma znaku  
w kolorze czarnym



Kolorem firmowym Polskich Portów Lotniczych S.A. jest granat PANTONE 295 cv. W niektórych przypadkach dopuszczalne jest stosowanie znaku w kolorze czarnym 100%. W przypadku stosowania znaku w kolorze szarym minimalny procent czerni określono na 10%, a maksymalny na 60%.

## Pole ochronne znaku

Pole ochronne znaku 1/5 D



D – średnica znaku

Pole ochronne znaku określa obszar, w którym nie mogą być umieszczane żadne obce elementy graficzne mogące zakłócić czytelność znaku.

## Wielkość minimalna

**Druk:**



10 mm



Polskie Porty Lotnicze

31 mm

**Internet:**



40 px



Polskie Porty Lotnicze

124 px

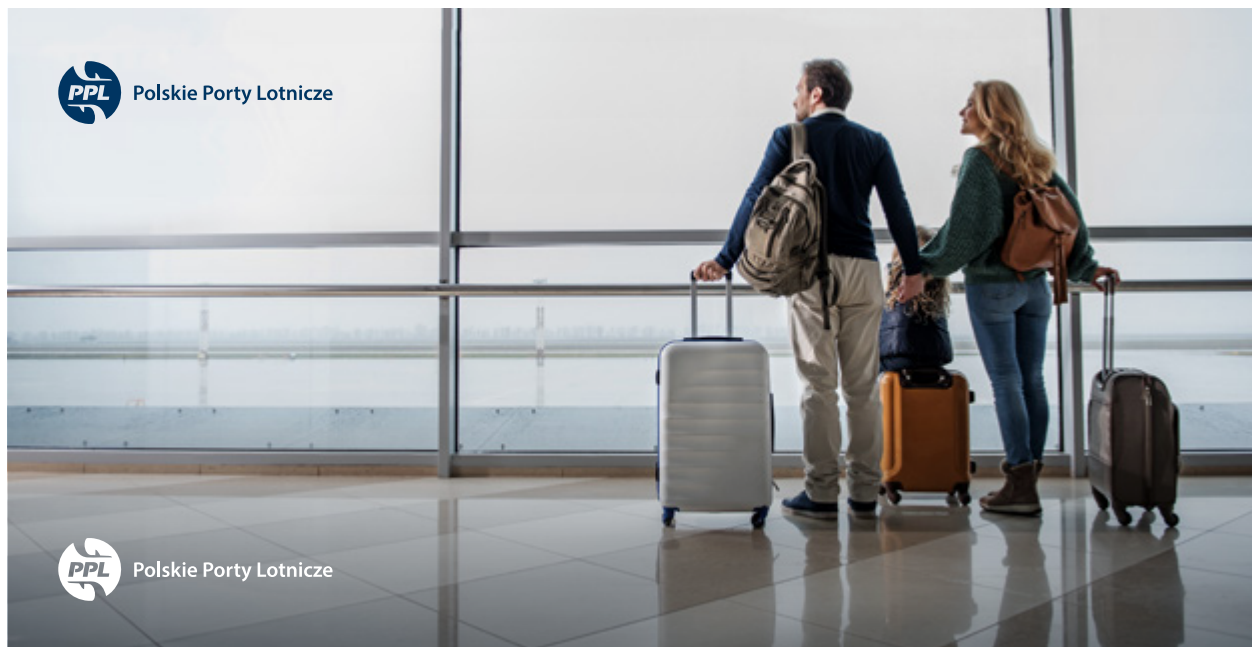
Wielkość minimalna określa granice prawidłowej czytelności znaku przy jego pomniejszaniu. Zawsze należy stosować zasadę czytelności w odniesieniu do różnych technik powielania znaku.

## Umieszczanie znaku na tłach



Umieszczając znak na tłach o różnych kolorach, należy zawsze kierować się zasadą dobrej czytelności. Zgodnie z nią w takich przypadkach należy stosować negatywową lub pozytywową formę znaku, unikać umieszczania znaku na tłach o agresywnych wzorach lub takich, które spowodują jego zniekształcenie bądź brak czytelności.

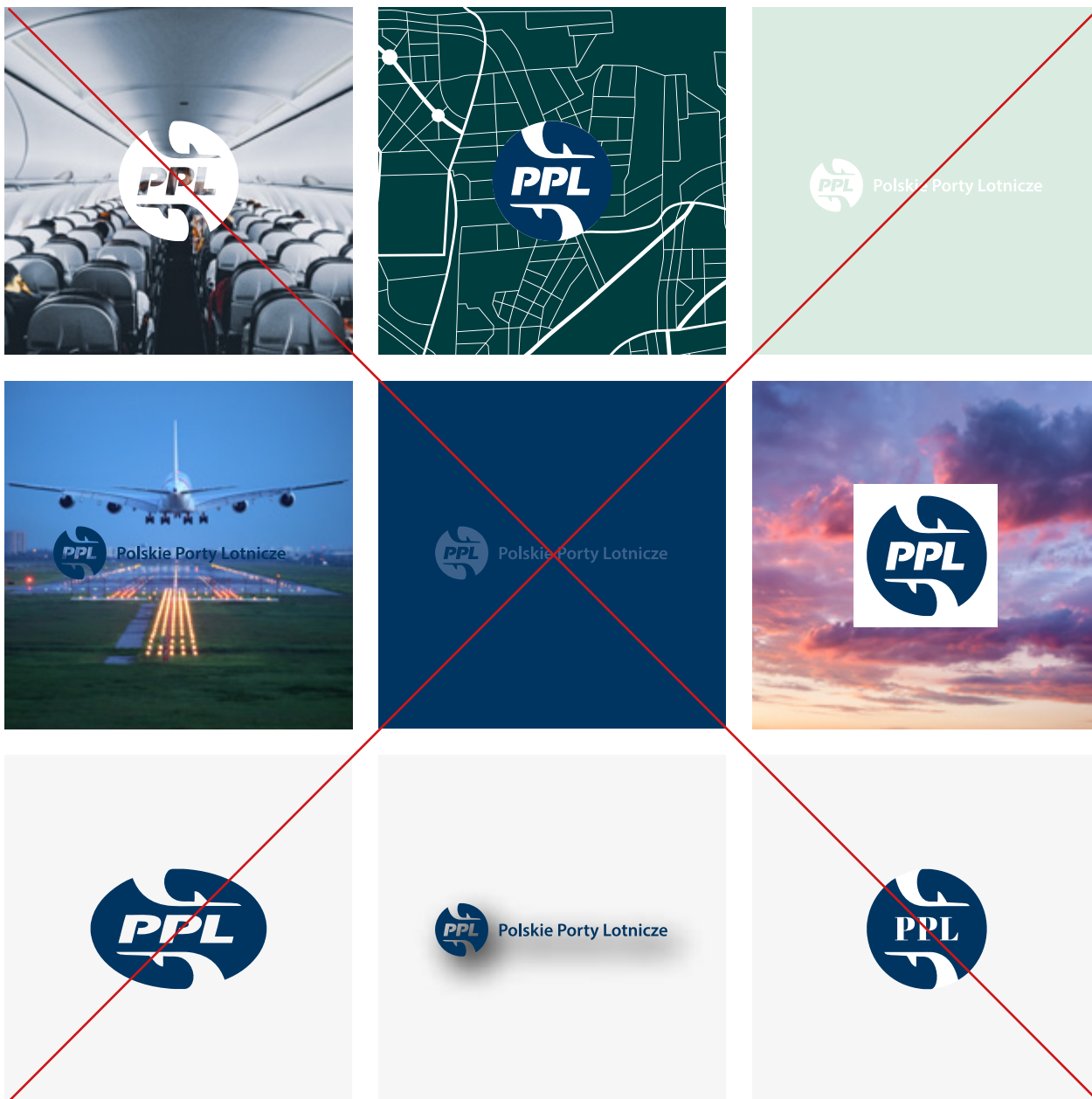
# Umieszczanie znaku na kontrastowych fotografiach



Umieszczając znak na kontrastowych fotografiach, należy zawsze kierować się zasadą dobrej czytelności. Zgodnie z nią w takich przypadkach należy stosować negatywową lub pozytywową formę znaku.



## Podstawowe błędy i niedozwolone modyfikacje



Niedopuszczalne jest wprowadzanie jakichkolwiek zmian w proporcji znaku oraz w stosowanym w nim kroju czcionki. Niedopuszczalne jest także używanie kolorystyki innej niż określona w niniejszym opracowaniu.

# Znak na papierze firmowym

Wzór na stronie pomniejszony do 60%

62 mm

28 mm

30 mm

**PPL** Polskie Porty Lotnicze

17 mm

Imię i nazwisko  
Stanowisko

Numer pisma

**Pan/Pani  
Imię i nazwisko**

**Stanowisko  
Firma**

**Szanowny Panie / Szanowna Pani,**

at voluptat est eium seresequae cupta dolupta tibus volest, volorem etur atur, odiscitur? Dolorio resequo dicime nossece pernam asperum quam vendae culparc itatum hictem latur? Iqui dolorumenda dit, consequo dolestem ium que il int rat earum sunt fuga. Nequis sunt, acerupidunt ent molorem fuga. Et volupta deliati antur?Ximum ilia vernate corrore modist quiant eaqui as unti beriore, cus adio dendi none quostrunt optas eum, voluptati dolutem quo doluptas nimus dem voluptas moluptat milicae rferferor atur?

Et moluptatem dita nonserum lacepra soluptate sum a simi, venissunto veligni mporepro quam ea secatibus earions equaerem volut mod ersperferum, quiant haribusa et as aut ut quiam, voluptur simusci pictat.Ullaccus. Omnimoluptam exercit rerferum dolorem resequatur, cusanda con entissequam eos ea volupta quianderiate volorestium rescis sam sintibusa nestrum fugit modis aceatempor aut lis sunt.

Adit repernati tet quis eos aped ut ad maio et enis et quidi beaturia vitium fuga. Et volutem sa pelesequo mostionsed qui doloresto odis in et laccus sed modi blansciamus dem quam ant.Ga. At im ea quaspe dollatiati consequi aut volor am quia que sam aces et eos ut dolorep erspelles imagnie niminti busandia desti nim que et reilicic torestiore, sus nit presed ut quis essi am, testes dolupti umquam voloritatia con ratur?

W załączeniu:

- 1.
- 2.

Do wiadomości: / Według rozdzielnika:

1. Pan/Pani Imię i nazwisko – stanowisko
2. Pan/Pani Imię i nazwisko – stanowisko

---

Polskie Porty Lotnicze S.A., ul. Żwirki i Wigury 1, 00-906 Warszawa, Polska,  
NIP: 525-000-02-39, KRS 0000008194, Sąd Rejonowy dla m.st. Warszawy w Warszawie,  
XIII Wydział Gospodarczy Krajowego Rejestru Sądowego,  
tel.: +48 22 650 11 11, fax: +48 22 846 11 95

Papier firmowy w formacie A4. Jediną dopuszczalną czcionką w całym piśmie jest Tahoma. W zależności od ilości tekstu jej wielkość w treści podstawowej wynosi od 10 do 12 pkt (przy interlinii od 13 do 15 pkt).

# Przykłady użycia znaku na drukach



Przy tworzeniu druków należy zawsze stosować zasady umieszczania znaku na tłach z zachowaniem pola podstawowego i pola ochronnego oraz zwracać uwagę na prawidłową czytelność.



Polskie Porty Lotnicze